



Estado do Ceará
Prefeitura Municipal de Barroquinha
Secretaria Municipal de Saúde



A coleta Ambulatorial ser  proveniente de um dep sito onde ficar  sobre responsabilidade da contratante o recolhimento nos pontos geradores at  este, para assim a contratada tomar como coleta deste ponto at  o destino de incinera o.

No servi o de coleta de Res duos de Servi os de Sa de (R.S.S.), a coleta ser  realizada por ve culos devidamente identificados, com licen a ambiental espec fica, que comportem a capacidade total dos res duos a serem coletados, de forma regular.

O presente projeto prev  a sua execu o em todos os 08 (oito) UBS's (Unidades B sicas de Sa des), 01 (um) Centro de Fisioterapia, 01 (Uma) Rede de Frios e 01 (Uma) Central de Vigil ncia Sanit ria Municipal.

No processo de transporte dos res duos de servi os de sa de dever  se tomar todas as precau es no sentido de evitar o transbordamento dos res duos, conforme est  explicito o ANEXO I do programa.

Os ve culos coletores estar o equipados com equipamentos de sinaliza o conforme a legisla o de tr nsito em vigor.

No percurso de deslocamento para a descarga no destino final, todas as tampas de abertura do ve culo coletor dever o estar completamente fechadas.



Figura 1- Ilustra o do ve culo para a realiza o de coletas

Os ve culos dever o ser mantidos em perfeitas condi es de opera o, inclusive unidades reservas. Ressalta-se nessa exig ncia:

- Perfeito estado de conserva o;
- Todas as Licen as atualizadas;
- Documenta o do ve culo quitado;
- Perfeito estado de funcionamento.



Estado do Ceará
Prefeitura Municipal de Barroquinha
Secretaria Municipal de Saúde



6.5 FREQU NCIA DE COLETAS

A frequ ncia das coletas internas de res duos de servi os de sa de, dever  ser realizada diariamente nos setores das UBS's e demais centros de sa de especificados no projeto.

As coletas externas dever o ser realizadas no m nimo a cada 30 (trinta) dias, com um volume calculado conforme memorial de c lculo anexo ao or amento do projeto, a capacidade de carga at  300 kg.

A equipe respons vel pelas coletas possui treinamento adequado, para efetuarem as tarefas de coletas e transporte de Res duos de Servi os de Sa de, e o Motorista certificado pelo curso MOPP (Movimentac o Operacional de Produtos Perigosos) curso que prepara o motorista para operacionaliza o e tr fego de produtos de risco.

6.6 TRATAMENTO DOS RES DUOS DE SERVI OS DE SA DE E DESTINA O FINAL

Os res duos de servi os de sa de a serem coletados no Munic pio de Barroquinha, dos grupos A (infectantes e biol gicos) Grupo B (farmacol gicos e qu micos) e do grupo E (perfurocortantes/escarificantes) ser o destinados ao Centro de Tratamento de Res duos Perigosos localizado no munic pio de Fortaleza.

O tratamento segue um r gido processo operacional, atrav s de incinerador, e autoclave, evitando agress es ao meio ambiente e a sa de.

Os res duos ap s serem autoclavados e incinerados, geram cinzas, j  totalmente descontaminadas e s o enviados ao aterro sanit rio industrial, onde no tratamento final s o dispostos em valas s pticas que ser o realizados os procedimentos industriais de tratamento dos res duos com drenagem de chorume para lagoa de tratamento e drenagem de gases gerados da decomposi o da mat ria org nica.

6.7 TRANSPORTE

O ve culo para a realiza o da coleta de Res duos de Servi os de Sa de, s o devidamente licenciados com autoriza o de transporte e destina o final junto ao  rg o competente



Estado do Ceará
Prefeitura Municipal de Barroquinha
Secretaria Municipal de Saúde



Superintendência Estadual do Meio Ambiente – SEMACE, com a numeração de ONU e placa de simbologia da Classe dos resíduos coletados.

O transporte será realizado até o destino final, local de descarga, observando atentamente os procedimentos de segurança de trânsito.

7.0 MÃO DE OBRA

Considerando o dimensionamento dos veículos coletores, a equipe será composta por 01 (um) motorista, equipado com ferramentas e EPI's adequados para manuseio dos resíduos, conforme as Normas Regulamentadoras Vigentes.

A mão de obra dimensionada em todo o serviço deste Projeto Básico está relacionada com sua respectiva demanda, que assistem todo o município de Barroquinha.

8.0 SEGURANÇA E CONDUTA

Os serviços de coleta são realizados em locais que apresentam riscos à população e aos funcionários diretamente envolvidos na limpeza. Por este motivo deverá ter os seguintes cuidados:

- Os colaboradores não devem forçar a entrada dos recipientes no veículo com os pés ou com as mãos;
- Os colaboradores devem remover os recipientes segurando sempre pela parte superior;
- Não é permitido lançamento de recipientes a qualquer distância;
- Toda a guarnição deverá estar devidamente uniformizada e alerta quanto a higiene;
- Os colaboradores estarão com os equipamentos de proteção individual (EPIs), como uniforme, luvas, avental impermeável, máscara, óculos e botas, para recolhimento destes resíduos;
- Os colaboradores devem realizar a higienização das mãos antes de calçar as luvas e depois de retirá-las e após o manuseio dos RSS;
- Os colaboradores estão capacitados para segregar adequadamente os RSS e reconhecer o sistema de identificação e a forma de acondicionamento;
- Remover os RSS acondicionados na unidade geradora para o expurgo (armazenamento intermediário) e deste para o depósito de resíduos, respeitando frequência, horário e demais exigências deste serviço;



Estado do Ceará
Prefeitura Municipal de Barroquinha
Secretaria Municipal de Saúde

- Os sacos plásticos e os recipientes de perfurocortantes devem ser fechados e recolhidos quando necessário;
- Não apertar os sacos plásticos com intuito de diminuir o volume para facilitar seu fechamento, a fim de evitar acidentes de trabalho, e distribuição de particulados;
- Manipular e transportar os sacos plásticos distantes do corpo, a fim de evitar contaminação;
- Os sacos plásticos recolhidos das unidades geradoras devem ser acondicionados em local específicos para armazenamento temporário, impedindo que os resíduos sejam dispostos diretamente no chão do expurgo;
- Remover cuidadosamente os resíduos de forma a não permitir o rompimento dos sacos plásticos e no caso de acidentes ou derramamentos realizar imediatamente a limpeza e desinfecção do local;
- Não é permitido pedir gratificação ou doações à população;
- Não deve promover triagem dos materiais;
- Não deve transportar recipientes em contato com o corpo;

9.0 TAXA DE GERAÇÃO

A taxa de geração de resíduos do município de Barroquinha é variável, pois sofre uma influência direta pelo número de atendimentos e procedimentos realizados. De acordo com as informações obtidas por parâmetros utilizados no Diagnóstico dos Resíduos Sólidos de Serviços de Saúde, relatório oferecido pelo IPEA estipulamos uma taxa de 0,0020 kg/hab/dia.

Como o número de atendimentos é variável, utilizamos os parâmetros do Sistema Nacional de Informações sobre Saneamento (SNIS), em Diagnóstico do Manejo de Resíduos Sólidos – Ano Base 2017 para estipular a quantidade de habitantes atendidos pelo serviço de coleta de resíduos sólidos, onde este gira em torno de 5.862 habitantes, segue abaixo a produção de resíduo de saúde estipulada conforme os dados obtidos.

Unidade Geradora de RSS	Kg / Mensal	Kg / Anual
11 Unidades	351,72	4.220,64

10.0 LEGISLAÇÃO

O projeto básico para coleta, tratamento e disposição final dos Resíduos de Serviços de Saúde foi elaborado de acordo com as exigências legais do país para esta atividade.



Estado do Ceará
Prefeitura Municipal de Barroquinha
Secretaria Municipal de Saúde



- Política Nacional dos Resíduos Sólidos – PNRS – Lei Nº 10004/2004
- Regulamento Técnico para Gerenciamento de RSS – RDC – Anvisa Lei Nº 306/2004;
- Tratamento e Disposição Final dos Resíduos e das outras providências – CONAMA Lei Nº 358/2005;
- Procedimentos e critérios para funcionamento de sistema de tratamento térmico de resíduos – CONAMA Lei Nº 316/2002.

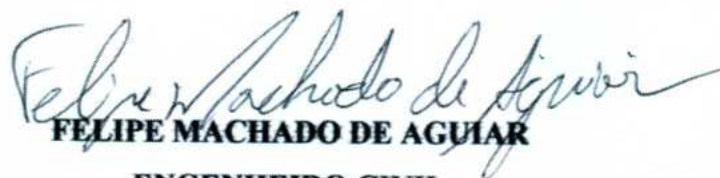
11. FATURAMENTO

As medições serão realizadas de acordo com a conferência do peso na saída no depósito na sede do município de Barroquinha Ce, por um fiscal habilitado da secretaria municipal de saúde; tendo seu valor reajustado mês a mês e expresso em memorial de cálculo, podendo diferir do cronograma proposto e de acordo com a demanda do município, resguardando taxativamente essa variação de acordo com os resíduos recolhido para incineração.

Destarte, com a variação na geração de R.S.S., de acordo com os boletins de medição e os respectivos valores acumulados até atingir o valor proposto em contrato.

12. CONCLUSÃO

O projeto básico de coleta e destinação final dos resíduos de serviços de saúde gerados traz subsídios técnicos ao Município de Barroquinha para que possa se adequar junto aos órgãos públicos em uns problemas graves que é a coleta e destinação final correta dos Resíduos de Serviços de Saúde do município.


FELIPE MACHADO DE AGUIAR
ENGENHEIRO CIVIL
CREA/CE 56.381

JUNHO DE 2019.



Estado do Ceará
Prefeitura Municipal de Barroquinha
Secretaria Municipal de Saúde



ANEXO I – Procedimentos Gerais Para o Transporte

1. INTRODUÇÃO

1.1 Objetivo do Plano de Emergência

Este Plano de Emergência para Transporte de Resíduos Hospitalares tem a finalidade de orientar pessoas e equipes responsáveis pelo atendimento a emergências, definir as ações a serem adotadas e os recursos humanos e materiais disponíveis.

Atuar de forma organizada e eficaz em situações de emergência, para que a estratégia de combate implementada possa neutralizar os efeitos do derramamento ou minimizar suas consequências.

Identificação, controle e extinção das situações emergenciais, no menor espaço de tempo possível.

Evitar ou minimizar os impactos negativos dos acidentes sobre a população da área afetada, meio ambiente, equipamentos da empresa e terceiros.

O Plano de Emergência para Transporte contempla as hipóteses acidentais identificadas, suas consequências e medidas efetivas para o desencadeamento das ações de controle em cada uma dessas situações. Contempla os procedimentos e recursos, humanos e materiais, de modo a propiciar as condições para adoção de ações rápidas e eficazes, para fazer frente aos possíveis acidentes causados durante o transporte terrestre de produtos perigosos e poluentes.

1.2 Atividade Exercida

O projeto se concentra na coleta e transporte dos resíduos referentes:

GRUPO A (Classe A1, A2, A3, A4 e A5): resíduos com a possível presença de agentes biológicos que, por sua característica de maior virulência ou concentração, podem apresentar risco de infecção.

GRUPO B: Resíduos contendo substâncias químicas que podem apresentar risco à saúde pública ou ao meio ambiente, dependendo de suas características de inflamabilidade, corrosividade, reatividade e toxicidade.



Estado do Ceará
Prefeitura Municipal de Barroquinha
Secretaria Municipal de Saúde



GRUPO E: Materiais perfurocortantes ou escarificantes, tais como: lâminas de barbear, agulhas, escalpes, âmpolas de vidro, brocas, limas e etc...

Tais resíduos são gerados pelos hospitais, clínicas odontológicas, clínicas veterinárias e outros tipos de empresas/atividades que gerem resíduos semelhantes.

Todo material é recolhido dentro da própria unidade geradora, já devidamente acondicionado em suas embalagens respectivas e apropriadas, atendendo às exigências legais referentes ao meio ambiente, à saúde e à limpeza urbana e as normas da Associação Brasileira de Normas Técnicas – ABNT.

Tais embalagens, encontram-se dispostas em área própria do empreendimento para ser recolhido por um funcionário desta empresa, devidamente caracterizado com fardamento da empresa prestadora do serviço de coleta e transporte, habilitado e munido dos EPIs para sua segurança.

As características originais de acondicionamento devem ser mantidas, não permitindo a abertura, rompimento ou transferência do seu conteúdo de uma embalagem para outra, sendo somente permitido em caso de acidente em que ocorra, eventualmente, o rompimento da embalagem.

No ato do recebimento do material no local gerador, é preenchido o Manifesto de Transporte de Resíduos dos Serviços de Saúde.



Estado do Ceará
Prefeitura Municipal de Barroquinha
Secretaria Municipal de Saúde



2. CARACTERIZAÇÃO DOS VEICULOS

2.1 Frota Utilizada

A frota terá de contar com veículos apropriados aos serviços de transporte contando as especificações abaixo:

Marca	Ano de Fabricação	Ano Modelo	Placa	Cor	Capacidade Máxima
XXXX	XXXX	XXXX	XXXX	XXXX	XXXX

O acesso ao interior do veículo, na área destinada ao material recolhido, será feito através de uma fechadura com duplo par de ferrolhos, permitindo que toda parte traseira seja aberta, possibilitando um acesso por parte do funcionário de uma grande liberdade de uso desta área, sendo que o contato eventual com os materiais seja o menor possível, além de permitir uma maior acomodação do material.

A sua superfície interna apresenta cantos arredondados e lisos, para facilitar o processo de desinfecção/higienização do veículo. É ainda, completamente impermeabilizado, estanque para impedir vazamento de líquidos.

O veículo terá que ser conduzido por motorista possuidor de Certificado de Condutor de Veículos de Produtos Perigosos, com treinamento ofertado pelo Serviço Social do Transporte – SEST e Serviço Nacional de Aprendizagem do Transporte – SENAT, ou demais órgãos competentes.



Estado do Ceará
Prefeitura Municipal de Barroquinha
Secretaria Municipal de Saúde



3. EQUIPAMENTOS DE SEGURANÇA

O veículo usado no transporte, terá que possuir como segurança adicional, caixa coletora impermeabilizada de líquido percolado com volume adequado para a coleta do Lixo Infectante e deverá ser conduzido/operado de forma a não permitir o rompimento dos sacos plásticos, evitando, assim, a exposição dos resíduos e o vazamento do chorume. Os seguintes equipamentos deverão estar dentro do veículo para obedecer a finalidade do transporte deste tipo de material:

➤ **Veículo:**

- Sacos plásticos de reserva (10 unidades de 100 litros);
- Solução de hipoclorito de sódio a 2% (dois por cento),
- Pá de cabo longo;
- Rodo.
- 04 (quatro) cones para sinalização da via, conforme ABNT NBR 15071;
- Fita para isolamento da área do acidente e da via;
- Extintor de incêndio;
- Jogo de ferramentas, composto de alicate universal, chaves de fenda ou do tipo Phillips, conforme a necessidade, chaves de boca, principalmente para desconexão do cabo de bateria;

➤ **Condutor/Coletor:**

Para o condutor/coletor são disponibilizados Equipamentos de Proteção Individual – EPI suficiente para atender, no mínimo, à sua guarnição, abaixo a relação de tais equipamentos.

- Luvas de PVC impermeável de cano longo e na cor branca;
- Óculos de segurança;
- Capacete;
- Botas de cano longo em PVC impermeável na cor branca;
- Máscara respiratória do tipo semifacial e impermeável.



Estado do Ceará
Prefeitura Municipal de Barroquinha
Secretaria Municipal de Saúde



4. ESTRUTURA ORGANIZACIONAL

4.1 Coordenação do Plano

O Trata-se da Coordenação inerente aos serviços transportados, com poderes e autonomia para tomada de decisões, sempre disponível para contatos durante sua atuação na empresa. É a responsável pela divulgação da ocorrência no âmbito da empresa e acionamento da equipe.

O Coordenador do Plano deve:

- Manter-se informado do andamento das ações da Equipe de Atendimento Emergencial e se necessário, acionar outros recursos.
- Conhecer toda a operação de resgate, participar, tomar decisões e autorizar ações que visem a rápida resposta e o bom andamento da ocorrência.

4.2 Órgãos Públicos de Apoio

- Órgão Ambiental – Ações para controle dos impactos ambientais;
- Corpo de Bombeiros – Ações de combate a emergência e coordenação geral;
- Polícia Rodoviária – Ações de isolamento, comunicação e controle de trafego;
- Prefeitura – Ações auxiliares na locação de recursos suplementares e comunicação com a população;
- Bombeiros – Ações de Salvamento e combate a incêndios.

4.3 Condutor

Em caso de emergência deverá seguir diretrizes do envelope de transporte, sempre utilizar o equipamento de proteção individual, sinalizar e isolar a área sempre que possível, eliminar ou manter afastadas todas as fontes de ignições, entregar a(s) ficha(s) de emergência aos socorros públicos e comunicar o fato imediatamente a empresa e/ou contratante do serviço, Corpo de Bombeiros, órgãos de controle de transito. O modelo dos envelopes serão ilustrados a seguir.



Estado do Ceará
Prefeitura Municipal de Barroquinha
Secretaria Municipal de Saúde



ESTE ENVELOPE CONTÉM INFORMAÇÕES IMPORTANTES.
LEIA-O CUIDADOSAMENTE ANTES DE INICIAR A SUA VIAGEM.
EM CASO DE EMERGÊNCIA ESTACIONE, SE POSSÍVEL, EM ÁREA VAZIA.
AVISE A POLÍCIA (190), AOS BOMBEIROS (193) E AO(S) TELEFONE(S) DE
EMERGÊNCIA Nº _____

TRANSPORTADOR

OUTRAS PROVIDÊNCIAS

- usar Equipamento de Proteção Individual (EPI) conforme ABNT NBR 9136;
- isolar a área, alertando os casacos;
- sinalizar o local do acidente;
- eliminar ou manter afastadas todas as fontes de ignição;
- entregar a(s) ficha(s) de emergência aos socorros públicos, assim que chegarem;
- avisar imediatamente ao transportador, ao expedidor do produto, ao corpo de bombeiros e à polícia;
- avisar imediatamente ao(s) órgão(s) ou entidade(s) de trânsito.



Estado do Ceará
Prefeitura Municipal de Barroquinha
Secretaria Municipal de Saúde



5. ACIONAMENTO DO PLANO

Todo acidente por mais simples que seja, envolvendo produtos perigosos e poluentes, inspira cuidados para que a comunidade e meio ambiente estejam constantemente e integralmente protegidos. Estes acidentes devem ser avaliados, caso a caso, pelas autoridades competentes e órgãos ambientais responsáveis, presentes no local.

É fundamental que partamos da premissa que em se tratando de produto perigoso, por mais simples que seja a ocorrência, deve-se acionar órgãos oficiais de controle e a empresa contratada.

6. AÇÕES DE CONTROLE A EMERGÊNCIA

6.1 Dados Cadastrais

- Avaliação;
- Acionamento;
- Isolamento;
- Procedimentos de combate.

6.2 Dados Cadastrais

A empresa deverá utilizar de um sistema para avaliação de cenários acidentais, a seguir os procedimentos que serão implementados:

- DETECTAR APRESENÇA DO PRODUTO;
- ESTIMAR O DANO SEM INTERVENÇÃO;
- CONSIDERAR OS OBJETIVOS DA RESPOSTA;
- IDENTIFICAR OPÇÕES OPERACIONAIS;
- DESENVOLVER A MELHOR OPÇÃO;
- AVALIAR O PROGRESSO.

6.3 Acionamento

Após avaliação do cenário, os acionamentos devem ser realizados brevemente, sempre procurando otimizar o tempo de resposta;

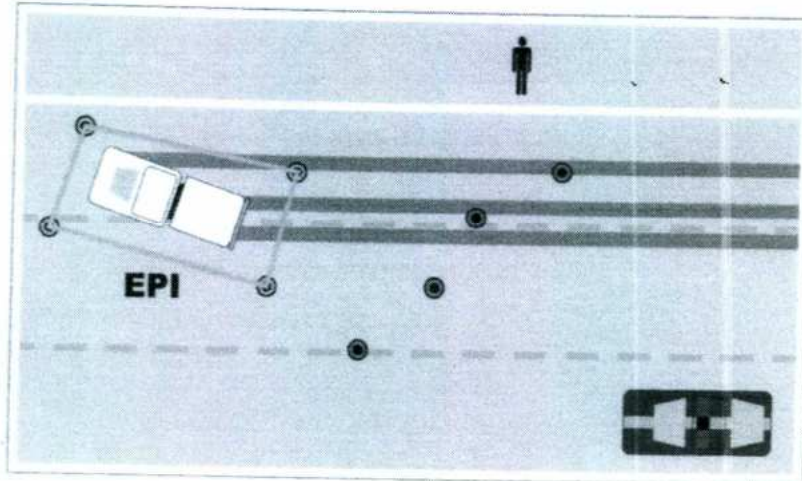
As pessoas que podem ser acionadas devem ter prévio conhecimento e saber exatamente o que está apto a desenvolver no momento da emergência.



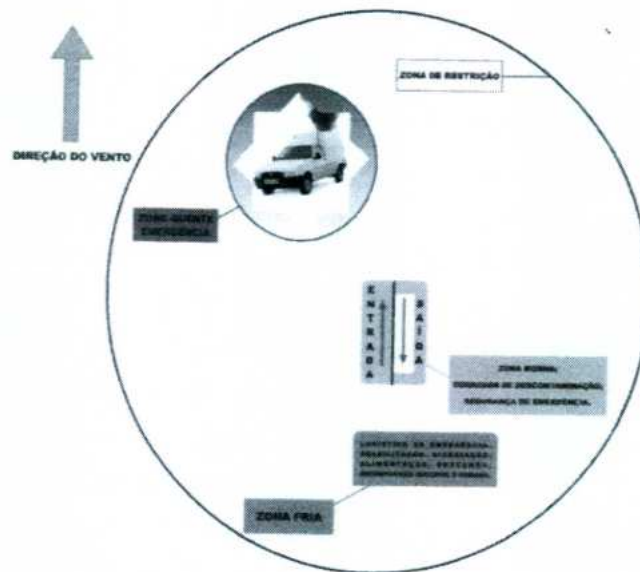
Estado do Ceará
Prefeitura Municipal de Barroquinha
Secretaria Municipal de Saúde



6.4 Isolamento



Sinalização Inicial



Isolamento Inicial

6.5 Procedimentos de Combate

- Ações compatíveis com os impactos;
- Rotinas pré-estabelecidas para isolamento e evacuação;
- Ações específicas para o controle de vazamentos;



Estado do Ceará
Prefeitura Municipal de Barroquinha
Secretaria Municipal de Saúde



6.6 Procedimentos Pós-Emergenciais

➤ **Avaliação das consequências**

A avaliação das consequências dos acidentes e a definição da técnica a ser aplicada para recuperação do meio ambiente será efetuada em conjunto pela empresa contratada e o Órgão Ambiental.

➤ **Recuperação de Áreas Impactadas**

A Toda operação será efetuada de forma preventiva e espontânea. As ações serão definidas mediante os cenários apresentados, sendo que a empresa contratada efetuará o descrito nos itens abaixo, desde que devidamente autorizados Órgãos Ambientais:

- Revegetação, Rebaixamento e Substituição de solo;
 - Neutralização (quando necessário), acondicionamento e remoção dos resíduos gerados, armazenamento temporário dos resíduos embalados, conforme norma técnica vigente;
 - Classificação dos resíduos, caso solicitado pelo órgão ambiental, para posterior definição de local adequado para disposição final;
 - Realização de levantamento de impacto ambiental;
 - Acompanhamento e gerenciamento de todas as medidas e penalidades impostas por órgãos governamentais nos níveis federal, estadual ou municipal.
- **Recuperação de Áreas Impactadas**

A destinação final dos resíduos gerados em acidentes será realizada conforme disposto na NBR-10.004:2004 – Resíduos Sólidos, assim como, sob orientação do órgão ambiental que estiver atendendo a ocorrência. Após a classificação, o resíduo poderá ser encaminhado para:

- Incineração (destruição completa);
- Co-Processamento;
- Aterro Industrial;
- A destinação mais adequada dependerá das características do resíduo observadas na classificação.



Estado do Ceará
Prefeitura Municipal de Barroquinha
Secretaria Municipal de Saúde

7. HIPOTHESES ACIDENTAIS

A seguir será apresentada hipóteses acidentais utilizando-se de ferramentas quantitativas para um melhor planejamento em caso de possíveis acidentes.

7.1 Primeira Hipótese de Acidente: Colisão ou tombamento com eventual potencial de vazamento.

O QUE FAZER	QUEM FAZ	QUANDO FAZ	ONDE FAZ	COMO FAZ	PORQUE FAZ
Sinalizar o acidente e isolar a área	O Condutor do veículo	Ação imediata após o acidente	Na rodovia alguns metros antes e após o veículo	Utilizando cones laranja para sinalização e + fita zebra e seus suportes disponíveis no veículo	Para evitar que outros veículos colidam com o veículo acidentado e as pessoas fiquem a distancia segura do acidente
Isolamento da área	Polícia Rodoviária	Ação imediata após a chegada no local do acidente	Na rodovia alguns metros antes e após o veículo	Utilizando recursos disponíveis na viatura e veículo, reforçando a sinalização e o isolamento inicial (conforme direção do vento e características do produto)	Para evitar que outros veículos colidam com o veículo acidentado e garantir a distancia segura para zelar pela integridade física das pessoas e maio ambiente
Acionamento da Transportadora	O Condutor do veículo ou Órgão oficial	Após o acidente	No local do acidente	Visualizar telefone na ficha de emergência usar sistemas de comunicação existentes no veículo e/ou recurso externo	Para comunicação e controle da situação emergencial, objetivando dispor dos recursos necessários.
Acionamento dos órgãos participantes do Plano	Transportadora	Após comunicação do acidente	Na Transportadora	Visualizar fone e responsabilidades no PE e fazer acionamentos através dos sistemas de comunicação existentes na transportadora (órgãos	Para comunicação e controle da situação emergencial, objetivando dispor dos recursos



Estado do Ceará
Prefeitura Municipal de Barroquinha
Secretaria Municipal de Saúde

				oficiais e privados)	necessários.
Controle do trânsito na rodovia	Órgãos Oficiais, Polícia Rodoviária, Militar.	Ação de imediato (quando da chegada no local)	No local do acidente	Através de procedimentos específicos e de acordo com o cenário apresentado	Para segurança das equipes de atendimento.
Verificar nº de ONU através do painel de segurança do veículo e/ou rótulos de risco	Todos os envolvidos no Plano, presentes na ocorrência.	Antes de se aproximar do mesmo	Na viatura de atendimento	Através de binóculos ou visualmente quando possível	Para evitar a exposição a produtos sem proteção adequada
Indicar a direção do vento	A Equipe de Atendimento Emergencial e/ou Órgão Oficial	Ação imediata após a chegada no local do acidente	Em local visível próximo ao veículo acidentado	Utilizando Biruta (se houver) ou observar indicadores de direção como copas de árvores	Prevenir a exposição de vapores do produto, caso ocorra o vazamento.
Monitorar de fontes de ignição	A Equipe de Atendimento Emergencial	Antes do atendimento	No local do acidente	Desligando a chave geral, parando o motor e eliminando outras fontes, como por ex: cigarro, estática, fiação	Para extinguir fontes de ignição
Posicionar os extintores de incêndio	Corpo de Bombeiros / Equipe de Atendimento Emergencial	Durante o atendimento	No local do acidente	Posicionar próximo do veículo	Para atuação rápida no caso de princípio de incêndio.
Localizar possíveis pontos de vazamento no veículo	Equipe de Atendimento Emergencial	Após adoção das medidas de isolamento da área e estudo do produto	No veículo	Inspeção visual com uso de EPI's.	Para adoção de procedimentos de retirada do veículo e contenção de produto
Verificar real necessidade de transferir o produto de um veículo para outro	Equipe de Atendimento Emergencial e os órgãos participantes do Plano	Após as inspeções no veículo e reunião para acerto de procedimento de transferência de carga	No local do acidente	Através de procedimento específico de transferência de carga	Para possibilitar a remoção do veículo acidentado
Construir diques de contenção na área de entorno do acidente	Equipe de Atendimento Emergencial e os órgãos participantes do Plano	Durante o atendimento e antes do destombamento	No local do acidente	Utilizando recursos disponíveis nas viaturas e/ou da área local Inspeccionar a área de entorno bloqueando bueiros, valas e outros meios de	Para reter o possível escoamento do produto



Estado do Ceará
 Prefeitura Municipal de Barroquinha
 Secretaria Municipal de Saúde



				drenagem	
Retirar o veículo acidentado da rodovia	Transportadora, Órgãos Oficiais	Após inspeção no veículo e autorização dos órgãos de controle	No local do acidente	Através de guincho, guindaste, prancha, substituição de trator mecânico	Para desobstruir a via.
Acompanhar (escortar) carga até destino final	Equipe de Atendimento Emergencial (conforme solicitação do cliente)	Final da Ocorrência	No local do acidente até seu destino	Utilizar viatura equipada para atendimento emergencial, conforme relatos encaminhados a Central	Garantir atendimento imediato em um possível problema
Relatório de Ocorrência	Equipe de Atendimento Emergencial	Final da Ocorrência, quando a capacidade operacional estiver restabelecida	Nas dependências da CA de LIMA TRANSPORTES	Utilizar formulário no momento da ocorrência e repassar as informações e imagens a Central de atendimento Telefônico (frequentemente), que repassa para o Sistema operado por profissionais da formatação dos relatórios.	Para demonstrar ao cliente o que foi realizado no local da ocorrência

7.2 Segunda Hipótese de Acidente: Colisão ou tombamento com eventual potencial de vazamento.

QUE FAZER	QUEM FAZ	QUANDO FAZ	ONDE FAZ	COMO FAZ	PORQUE FAZ
Sinalizar o acidente e isolar a área	O Condutor do veículo.	Ação imediata após o acidente.	Na rodovia alguns metros antes e após o veículo.	Utilizando cones e laranja para sinalização e + fita zebra e seus suportes disponíveis no veículo	Para evitar que outros veículos colidam com o veículo acidentado e as pessoas fiquem a distancia segura do acidente
Isolamento da área	Polícia Rodoviária, Órgão Oficial.	Ação imediata após a chegada no local do acidente	Na rodovia alguns metros antes e após o veículo	Utilizando recursos disponíveis na viatura e veículo, reforçando a sinalização e o isolamento inicial	Para evitar que outros veículos colidam com o veículo